

Corotoca og Spirachtha:

Staphyliner, som föde levende Unger, og ere Huusdyr
hos en Termit.

Ved

J. C. Schiödte.

Med to kobberstukne Tavler.

Af den lille Afhandling, som her meddeles, har jeg foredraget det væsentlige Indhold og foreviist de tilhørende Tegninger d. 26. Juli 1853 i det zoologiske Selskab i London.

Det har hidtil alene været en Deel Arter af Myrernes Familie, der har tilbudt os Skuet af det overordentlige Phænomen, at Dyr, der leve i lovbundne Selskaber og ere i Besiddelse af baade Evne og Villie til at hævne Brud paa den indførte Samfundsorden, i deres kunstige Boliger deels blot taale, deels vilkaarligt holde og huse andre Dyr, vidt forskellige fra deres egen Art, men tildeels ganske særegne for denne specielle Lokalitet: og dette i et Forhold, der i første Tilfælde blot synes grundet paa Ligegyldighed eller Gjæstevenskab fra Samfundets Side og en særegen Yndest hos Gjæsten for Boligens Stedegenhed eller Temperatur, i sidste Tilfælde derimod tildeels med Bestemthed kjendes at beroe paa en langt inderligere Forbindelse mellem Samfundets Medlemmer og det fremmede Dyr: under hvilken hine optræde beskyttende, plejende, ja kjærtegnende, men tillige nyttedragende, medens den for dette sidste bliver organisk nødvendig.

Nærværende Meddelelse paaviser Tilværelsen af det samme Phænomen, og med den stærkeste Sandsynlighed for en fyldig og intensiv Form, hos en anden Insekt-Familie, der med Hensyn til det Historiske ved vor Kundskab om dens Livsforhold har meget tilfælles med Myrerne, navnlig den samme Vidtløftighed i Stoffet og den samme Trang til Kritik i dettes Fremstilling og Behandling; som kappes med Myrerne i Berømmelse for en Mangfoldighed af Konstdriftens og Instinktlivets Undere og overgaaer dem i Berygtethed for fjendtlig og hemmende Indgriben i Menneskets Kulturbestræbelser; men som forøvrigt i zoologisk Henseende neppe tilbyder meget mere til Sammenligningen end en blot Analogie.

Da min Kollega ved det Kongl. naturhistoriske Museum i Kjöbenhavn, Hr. Professor *Reinhardt*, i afvigte Sommer vendte tilbage fra den Rejse i Brasilien, han havde foretaget for Museet, havde han ikke glemt at tage Hensyn til det Önske, jeg yttrede for ham ved hans Afrejse om at henvende særdeles Opmærksomhed paa Indsamling i selve Rederne

af de Arter af Termiter, han maatte støde paa. I den betydelige og fortræffeligt behandlede Samling af Leddedyr, han ved sin Hjemkomst afleverede til Museets entomologiske Afdeling, befinder sig blandt Andet ogsaa Reden tilligemed en stor Mængde Exemplarer af forskjellige Former af en Termit-Art fra Omegnen af *Lagoa Santa* i Provindsen *Minas Geraes*. Det var ved at foretage denne Indsamling, at Prof. R. tillige kom i Besiddelse af de mærkværdige Skabninger, der udgjøre Gjenstanden for den følgende Fremstilling.

Den ovenfor omtalte Termit hører til en egen lille Gruppe af smaa Arter, som udentvivl vil blive betragtet som en selvstændig Slægt, naar Opmærksomheden engang alvorligt bliver henvendt paa disse Dyrs Systematik. Termiterne af denne lille Gruppe bygge deres Rede — der sammenklæbes af Leer og hvis Gange danne et eensformigt Næt uden Dronningecelle — omkring Grene af Trær, ofte i en betydelig Højde, og adskille sig navnlig fra andre Termiter ved en særegen Bygning af deres Soldater. Hos disse, der ikke ere større end Arbejderne, men næsten ligesaa talrige, er Hovedet nemlig ikke særdeles paafaldende i Størrelse, men destomere i Form: det har nemlig sin største Udstrækning i Højden; den lodrette Pande løber forneden ud i et spidst Horn; Mandiblerne ere ikke forlængede, men overmaade brede, med en krenuleret Eg og et aneligt Horn paa den udvendige Side. Af denne Gruppe besidder Vestindien, Central- og Sydamerika en Række af Arter, blandt hvilke den her omhandlede, hvis Soldat neppe er to Linier lang, alligevel hører til de større. Ifølge Prof. R's Meddelelser bygger den kun sin Rede paa Trærne i de saakaldte *campos serrados*; det første Sted, hvor han traf den, var i Nærheden af den lille By *Contagem das abobaras*, der ligger 7-8 leguas sønden for *Lagoa Santa*; fra dette Punkt af vedblev den at forekomme saalænge mod Nord som han overhovedet udstrakte sine Ekursioner i denne Retning, nemlig en 10-12 (geographiske) Mile; navnlig er den dog hyppig i Serraderne omkring *Lagoa Santa*. I Skove forekommer den aldrig.

Jeg er ikke i Besiddelse af vingede Individuer af denne Termit og vil derfor saameget mindre her gaae ind paa at fremstille den nærmere, som vor Artkundskab om Termiterne overhovedet er af en saadan Beskaffenhed, at den ingen faste Tilknætningspunkter vilde tilbyde for en isoleret Beskrivelse. Desuden tør jeg maaskee antage, at jeg ved det ovenfor Sagte allerede har betegnet den tilstrækkeligt for mit nærværende Formaal. Jeg kan dog ved denne Lejlighed ikke tilbageholde den Bemærkning, at naar selv vægtige Stemmer i den seneste Tid have viist Tilbøjelighed til at gaae ind paa en saadan Anskuelse af Termiternes Samfundsliv, ifølge hvilken de arbejdende og plejende Individuer skulde være Larver: saa har man paa den ene Side maaskee altfor hurtigt opgivet den Støtte, der kunde have i en sammenlignende Betragtning af Hymenopterernes, navnlig Myrernes, Samfundsliv, og paa den anden Side heller ikke endnu tilstrækkeligt forsøgt, hvad den anatomiske Undersøgelse af de enkelte Former kunde tilbyde til Opklaring af

deres indbyrdes Forhold. Det synes, at det især har været Termit-Soldaterne, der have indvirket forvirrende paa Betragtningen. Alligevel forekommer det mig, at man netop med Hensyn til dem allersnarest maatte kunne finde det tilsvarende Led i Myre-staten. Thi skjönt de storhovedede Arbejds-Individer, der som bekjendt findes hos mange Myrer af *Myrmica*-Gruppen, hverken i Bygning eller Funktion altid ere saa skarpt udprægede eller sondrede fra de sædvanlige Arbejdere som Termit-Soldaterne synes at være begge Dele i Forhold til Termit-Arbejderne; og skjönt det just ikke er blevet almindeligt vedtaget at kalde hine storhovedede Individer for Myre-Soldater: saa er dog den Rolle, de spille ved Boets Forsvar mod ydre Fjender, ligesom ved Anvendelse til indre Politie og Opsyn og ved strategisk ordnet Dækning af Tog, altfor tydeligt betegnet, til at der borde tvivles om, at en fuldstændig Analogie her finder Sted mellem Myrer og Termiter. Heller ikke er en saadan mere eller mindre gennemført Spaltning af Arbejds-Formen, en Fordeling af Funktionerne paa forskellige Individer og en dertil svarende Forskjel i den formelle Udvikling af enkelte Organer, blandt Hymenoptererne alene indskrænket til visse Medlemmer af Myrernes Familie. Her er nemlig Stedet til at erindre om en af den ældre *Huber's* mange fortræffelige Opdagelser i Honningbiens Naturhistorie: at de Arbejdsbier, der tilvirke Honning og Vox — han kalder dem *abeilles cirières* — hverken give sig af med Bygningsarbejder i Kuben eller med Yngelens Pleje, ja ere dertil ganske uskikkede, hvorimod disse Forretninger udføres af andre, dermed alene beskæftigede Arbejdere, som han derfor ogsaa tillægger Navn af *abeilles nourrices*. Idetmindste en Tvedeling af Arbejdsformen finder altsaa Sted her, maaskee en Tredeling; thi *Huber* omtaler endnu en tredie Form, de saakaldte *abeilles noires* (kjendelige ved en mørkere Farve paa Thorax, der hidrører fra en tyndere Haarbeklædning), som til visse Tider blive dræbte i Masse og uds læbte af Kuben af de andre Arbejdere, men hvis Forhold til disse og øvrige Betydning han ikke blev istand til at opklare. Ogsaa hos Humlebierne synes der ifølge en Iagttagelse af *Newport* at gives to Former af Arbejdere. Der er her en vid Mark aaben for Iagttagelser. Imidlertid maa det fastholdes, at den Komplikation, en saadan Spaltning kan medføre, ikke rækker det Væsentlige i det hele Phænomen. Er nemlig Nödvendigheden af en paa et vist Udviklingstrin partielt standset, men til særlige Formaals Fremme eensidig udviklet individuel Form først kommen tilstede, saa er en Spaltning af denne Form kun en videre, efter Omstændighederne afpasset, men aldeles konsekvent Udførelse af det samme Grundforhold, en blot Udarbejdelse af dette i Detail, hvilken derfor ogsaa meget vel kan tænkes at finde Sted i forskjellig Grad hos forövrigt nær beslægtede Dyr.*) At nu en saadan partielt standset individuel Form ogsaa

*) Uden i nogen Maade at ville antyde, at der i det nedenfor Meddeelte allerede skulde indeholdes tilstrækkelige Grunde til at antage en Tredeling af Termit-Arbejdsformen, ønsker jeg dog ved denne

ligger til Grund for Termiternes Samfund, vilde jeg allerede af physiologiske Grunde antage for i højeste Grad sandsynligt. Hos den her omhandlede Termit, den eneste, af hvilken jeg har havt et tilstrækkeligt Materiale til min Disposition, har jeg imidlertid ogsaa i Bygningen kunnet erkjende en saadan Forskjel mellem Larver og Arbejdere, at jeg ikke kan betvivle, at disse udgjøre en ligesaa selvstændig Form som hos Myrerne. Jeg skal her især lægge Vægt paa, at Arbejderens Hudskelet er langt mere udviklet og at der gaaer en Forskjel igjennem Bygningen af alle Munddelene, men som ikke kan tydeliggjøres uden udførlige Afbildninger; kun eet Forhold lader sig med Korthed og Bestemthed angive: at de to Tænder, der ende Kjæbernes indre Flig, hos Larven ere adskilte ved en tilrundet Bugt, medens den ydre Tand hos Arbejderen (som hos Soldaten) er trængt saameget ind over den indre, at Bugten bliver skarpt tilspidset i Bunden. Der- som man altsaa videre udfører Sammenligningen mellem Piezat- og Termit-Staten, saa anseer jeg det for meget sandsynligt, at begge ville findes i det Væsentlige at føje sig

Lejlighed at bringe en egen Slags Termit-Soldater i Erindring, der fortjene større Opmærksomhed end hidtil er blevet dem til Deel: saadanne nemlig, der med et umaadeligt stort, især forlænget Hoved forbinde betydeligt forlængede, tynde og saa svagt krummede Mandibler, at de, naar de lukkes, komme til at krydse hinanden et kort Stykke ovenfor Roden. *De Geer* har afbildet en saadan Soldat (Mém. VII, 25. Tab. 37. Fig. 7-8). Der udfordres kun ringe Indsigt i Mandibel-Mekanismen overhovedet for at indsee, at en Dannelse, som den her er tilstede, ikke fortrinsviis kan være bestemt til at bide med; ogsaa er det for allerede omtrent et Aarhundrede siden opdaget, men har hidtil kun for Faa været bekjendt, at Mandiblerne af denne Form meget mere ere at betragte som Bevægelsesredskaber, navnlig som en Slags Springestokke. Saalænge er det nemlig i denne Tid siden at den dygtige Naturforsker *Daniel Rolander* foretog sin Surinamske Rejse, paa hvilken han ogsaa flittigt iagttog Termiter, og de Angivelser, hans Rejsebeskrivelse (*Diarium Surinamicum*, Mscr. paa omtr. 700 Sider i Fol. i den bot. Haves Bibliothek) indeholder om den Brug, han saae en slig langhovedet Soldat gjøre af sine Mandibler, ere af en saadan Art, at der ikke bliver Rum tilovers for nogensomhelst Tvivl angaaende Iagttagelsens Paalidelighed. Han ytrer sin Forundring over en saa paafaldende og fremmed Anvendelse af et Organ, der hører til Mundens Dele (*saltus . . . quos quidem dum primum observavi, an oculis fidendum esset, nec ne, hæsitare videbar*), og skildrer derpaa Dyrets Fremgangsmaade, som han gjentagne Gange har iagttaget den, saaledes: *Mechanismus, quo ad saltus committendos utebatur, valde simplex sed efficax erat, et quidem, ut ipsi saltus, ab omni methodo, hactenus nota, saltus faciendi diversus. Antequam illum penitus describere possim, verbo dixisse sufficit, dentes huic animalculo esse rectos et ferme longitudine corporis; adeoque inter singula animalia, ratione magnitudinis suæ, dentes maximos habet. Locus positionis, seu in quo animalculum versatur, sit solidus, durus et æqualis. Cum jam saltum meditatur, dentes, in formam crucis compositos, ut apices utrinque promineant, in locum positionis inclinat et infigit, illosque simul, corpore cernuo incumbens, cum impetu reflectit atque distendit, ut totum animalculum in altum feratur atque in altum locum decidat. Hunc mechanismum, qui oculis nudis clare videri potest, promissime exsequitur, ut inter brevissimam temporis particulam saltus plurimos faciat. Quanta vi et fortitudine in altum se trudit, præter alia, e sequenti, a me instituto, experimento constare potest. Lagenæ vitreæ, spithanam longæ et vini sacchari combusti plenæ, immittebam nonnulla ex his animalculis. Singula eorum mox fundum lagenæ petebant, quem attingentia saltum inde tanta vi faciebant, ut per vinum sacchari ferrentur ad summitatem seu orificium lagenæ. Satis diu in vino vivebant et saltus ejusmodi*

efter de samme Love. Jeg troer nemlig, at man herved ikke maa lægge for megen Vægt paa, at Termit-Arbejdernes Kjøn endnu ikke har kunnet blive nøiagtigt bestemt, men tage tilbørligt Hensyn til den Forskjel, som Metamorphosens ganske forskjellige Typus nødvendigst maa medføre. Og ligesom der gives flere Former af Samfundsliv hos Hymenoptererne, saa kunde det let hænde, at heller ikke alle Termiters Samfundsliv er ordnet paa een og samme Maade. Mange af de Beretninger om Termiter, vi ere i Besiddelse af, lade sig kun forene under den Forudsætning, at en saadan Forskjel virkelig finder Sted; og i Bygningen af mange Organer (Öjnene f. Ex.) gives der jo betydelige Afvigelser mellem Arterne.

Efter disse foreløbige Bemærkninger om Beskaffenheden af de Omgivelser, i hvilke de Dyr ere satte, der udgjøre den nærmeste Gjenstand for denne Afhandling, gaaer jeg over til disses specielle Fremstilling, hvorved jeg kan støtte mig saameget paa Afbildningerne, at en større beskrivende Detail kan undgaaes.

*repetebant. Ut methodum eorum saltandi penitus cernerem, alia quoque cum his Insectis institui experimenta, quæ non minus oculos quam aures delectarunt. Scilicet lagenæ vitreæ, magnæ et vacuæ, plurima eorum immisi; cum vero super vitrum ægre ambulare possent, saltus facere coeperunt, et quidem ex singulis lagenæ partibus. Dentes in vitrum impungentes tinnitum produxerunt, et quidem juxta diversas partes allisas diversum: hinc singulis animalculis saltantibus, audiebantur tinnitus varii, qui nonnunquam concentum non illepidum producebant: strepitus quoque animalculorum saltantium spectaculum non ingratum præbuerunt. Saltus semper versus illam partem diriguntur, quam partes eorum posteriores respiciunt (p. 563-565). Rolander beskriver denne Soldat som hørende til en Termit-Art („Termes saltatorium s. fatale“), der hyppigt trænger ind i Husene, hvor den bliver meget skadelig for Træværket; den bygger sin Rede i tørt Ved, saa haardt som den kan finde det, hvilket den først udhuler og derpaa fylder med Konstruktioner af en Masse, der bestaaer af det smaat gnavede Ved (sammenlættet med Spyt), og er af en overordentlig Haardhed: *Quid vero me circa mirificam ejus in ligno excavando solertiam atque fortitudinem detineam, cum ejus industria, labor et ars in nidis construendis haud minor sit? Certe inter opera singula, ab Insectis facta, nullum mihi immotuit, quod soliditate, crassitie, pondere et structura, cum hujus nido comparari potest. Petrificatum terræ vel corallium magis quam nidum Insecti refert. Soliditate et duritie cum ligno convenit; cultro sectus solidus nitidusque apparet ac si ligno, polituræ capaci, constaret Pondere cum lapidibus ponderosis certat, unde totus nidus vel ejus pars aquæ injecta, fundum celeriter petit Forma totius nidi sæpius triquetra, seu tribus lateribus angulisque constans est; utraque extremitate truncata, quatuor vel plurimum pedum longitudine, et pedis diametro, adeoque periphæria transversali trium circiter pedum constat. Color pro ligno diverso, ex quo desumptus est, variat; sæpius vero fulvus, fuscus aut rufescens conspicitur. Semel induratus in aqua non solvitur (p. 555-557).* — — — Men en saadan langhovedet og langkjæbet Soldat, dog kun i meget ringe Antal, traf Professor Reinhardt ogsaa i Reden hos den ovenfor omtalte brasilianske Termit; alle de Exemplarer, han fandt, laae ifølge hans Meddelelser stille i Redens indre Gange, vare yderst ubehjælpomme og træge i deres Bevægelser, og gjorde aldrig Mine til i nogen Maade at forsvare sig. — Denne Soldat staaer, naar Hovedet undtages, i Størrelse og Form overmaade nær ved den voxne Larve: hvad vistnok ingenlunde beviser, at den tilhører samme Art. I den store Masse af Individier af denne Termit af alleslags Former og Udviklingstrin, Prof. R. havde lagt i Spiritus, har jeg ogsaa fundet et Stykke af den langhovedede Soldat, hvis ganske bløde og hvide Hudskelet viste, at det nyligt havde gennemgaaet en Hudskitfning. — Alle Forklaringer synes her meget usikkre.*

Corotoca

Fam. Staphylini. — Trib. Aleocharini.

Maxillæ mala interiori cornea, uncinata.

Palpi maxillares 4-articulati.

Ligula lata, rotundata, paraglossis obsoletis.

Palpi labiales 3-articulati.

Tarsi 4-articulati, posteriores articulo primo valde elongato.

Abdomen membranaceum, fractum: parte posteriori fixa, maxima, globosa, dorso anteriori animalis superposita.

Κόρη, τίζω.

Caput globosum, subdeflexum. *Oculi* medii, reniformes, magni, prominuli. *Labrum* transversum, truncatum, *setis* marginalibus elongatis, discoidalibus nullis. *Mandibulæ* edentulæ, apice tenui, acuto, dorso ante apicem et in medio sinuato: *membrana* lata, nuda: *mola* minuta, lævi. *Mala maxillarum interior* tota cornea, *pectine* denso. *Palpi maxillares articulo primo* minuto, subcylindrico, sutura tantum spuria ab articulo sequente disjuncto; *secundo* clavato *tertioque* globoso ejusdem ferme longitudinis, *setis* longis crassisque dense obsitis; *quarto* minutissimo, cylindrico, *palpario* hoc duplo longiore, cylindrico, apice obtuso. *Mentum* parvum, transversum, brevissimum; *fulcrum* obtectum; *ligula* medio subemarginata, margine obsolete crenulato; *stipites palporum labialium* horum articulo primo haud longiores. *Palpi labiales articulo primo tertioque* longitudine subæqualibus, hoc tenui, acuminato, *secundo* paullo brevior. *Antennæ* validiusculæ, filiformes, elongatæ, *scapo* forti, clavato, *articulo secundo* brevissimo, *reliquis* cylindricis, elongatis, longitudine sensim decrescentibus, *ultimo* subelongato, oblongo-ovato, acuminato. *Pronotum* gibbulum, foveolatum et tuberculatum, transversum, angulis rotundatis. *Scutellum* breve, triangulum. *Elytra* prothorace breviora, depressa, membranæ, apice conjunctim emarginata, angulo exteriori acuminato. *Alæ* amplæ, gracillimæ, margine parce ciliatæ, *stigmatæ* membraneo, *venis* obsoletis. *Pedes* elongati, robusti, posteriores late distantes; *trochantini* conspicui; *tibiæ* pubescentes, parce spinulosæ; *articulus primus tarsorum* primi paris articulos sequentes longitudine æquans, secundi tertiique paris dimidio superans. *Abdomen* membranaceum, *scutis dorsalibus* brevissimis, *ventralibus* membraneis aut obsoletis: *segmento dorsali secundo tertioque* concretis: *gastrothorace appendice* utrinque instructo conica, membranacea.

Caput et thorax subtilissime reticulosa punctisque obsoletis parce impressa, glabra. *Differentia sexus* externa, nisi magnitudine maris paullo inferiori, vix ulla.

1. Corotoca Melantho

Tab. 1. Fig. 1.

Fusca, fronte foveolata, pronoto multifoventato, disco bituberculato: tibiis posterioribus fusiformibus, fuscis: scutis ventralibus segmenti quarti quintique transversis. — Mas, Fem.

Long. a fronte ad apicem segmenti secundi abdominis $2\frac{1}{2}$ —3 millim.

2. Corotoca Phylo

Tab. 1. Fig. 17.

Fusca, vertice foveolato, pronoto multifoventato, disco trituberculato: tibiis posterioribus linearibus, nigrofuscis: scutis ventralibus segmenti quarti quintique subquadratis. — Fem.

Long. a fronte ad apicem segmenti secundi abdominis $2\frac{1}{2}$ — $3\frac{1}{2}$ millim.

Bygningen af Munden og Födderne er i den Kombination, hvormed den optræder hos denne Slægt, ganske ejendommelig og vilde for sig alene være tilstrækkelig til at sondre *Corotoca* fra alle hidtil bekendte Staphyliner af Aleocharinernes Gruppe. Mundens Bygning kan kun lignedes med den hos *Lomechusa*, navnlig Maxillerne og Labium; fireledede Födder forekomme derimod kun hos saadanne Slægter, der i alle andre Henseender fjerne sig længst fra *Corotoca*, nemlig *Hygronoma*, *Oligota* og *Diglossa*, og *Corotoca* staaer desuden ene mellem disse med Hensyn til den betydelige Forlængelse af det første Fodled. Slægtskabet med *Lomechusa* staaer i betydningsfuld Overensstemmelse med den beslægtede *Levemaade*, men understøttes ikke i nogen høj Grad af Habitus, i hvilken *Corotoca* langt mere slutter sig til *Calodera* og *Tachyusa*.

Den store Bevægelighed opad af Bagkroppen hos de to sidstnævnte Slægter, hos *Lomechusa* og endeel andre Aleocharinformer, dens opløftede Stilling under Løbet og de dybe Indtryk paa dens forreste Rygled, hvorved denne Bevægelse bliver mulig, kunne betragtes som de første Antydninger til den mærkværdige Udvikling hos *Corotoca*, hvor Bagkroppen bogstaveligt er fastgroet i den opløftede Stilling, saaledes at denne bliver den eneste mulige. Mine Afbildninger af de to Arter, sete fra Siden, og af begge, sete fra Ryggen, paa hvilke sidste den opløftede Deel af Bagkroppen er fremstillet løsreven fra den forreste, ville bedre end mange Ord give en Forestilling om dette forbausende Forhold. Man vil bemærke, at naar Forkroppen løftes lidt opad, saa vil Prothorax komme

i Beröring med Bagkroppens Spidse, hvorved hele Dyret, seet fra Siden, faaer et næsten fuldkomment ovalt Omrids, hvis hele överste Bue saavel som Halvdelen af den nederste alene dannes af Bagkroppens Bugflade, medens Forkroppens og Bagkroppens Rygflader komme til at stöde sammen i en Tværlinie gjennem Ovalens nederste Halvdeel. Til Bagkroppens fastvoxede Stilling komme endnu to andre anomale Forhold: dens Blödhed, hidrörende derfra, at de hornagtige Dele blive mere eller mindre rudimentære; og dernæst den uhyre Störrelse af dens 5 sidste Led, der tilsammentagne danne en stor oval Masse, som hviler paa Dyrets noget indbuede Forkrop som en Sæk paa Ryggen af et Lastdyr.

Bagkroppen er altsaa deelt i to Partier; det forreste omfatter de to förste Led, det andet de fem övrige; Rygfladerne af andet og tredie Led ere sammenvoxne med deres Rande.

Bugskjoldene ere pergamentagtige med Undtagelse af det sidste og den ydre, ved et Tværindtryk afsatte, Halvdeel af det næstyderste, i hvilke Chitinen er aflejret i en större Mængde Lag, hvorved Farven som sædvanligt tillige bliver dybere.

Bugskjoldene paa det förste Parti af Bagkroppen ere aldeles rudimentære og uden Spor af Segmentform. Förste Led har to smaa Plader mellem Baghofferne, andet Led een stor, fortil dybt indskaaren Plade.

Bugskjoldene paa den oplöftede Deel af Bagkroppen have Segmentform. De to yderste optage næsten hele Fladen af de vedkommende Led, det yderste er fuldstændigt, det næstyderste i Midten deelt af et dybt Tværindtryk; det tredie, fjerde og femte Leds Skjolde ere ved svage Tværfurer deelte i tre Lodder, af hvilke den mellemste, noget ophöjede Lod repræsenterer Segmentets Hoveddeel, den forreste Lod den bageste Segmentrand og den bageste og bredere Lod den forreste Segmentrand.

Rygskjoldene paa Bagkroppens forreste Partie ere smalle, stærke og derfor mørkere farvede Tværbuer, der afgive Stötte for de kraftige Ligamenter og Muskler, der holde Bagkroppen i dens Stilling.

Rygskjoldene paa den oplöftede Deel af Bagkroppen ere pergamentagtige. Andet og tredie Leds Siderande stöttes af pergamentagtige Baand, der fortil ere tæt iforbundne med tredie Leds Rygbue. Fjerde, femte og sjette Leds Rygskjolde ere smaa, med ophöjede forreste Rande, tæt pressede mod hverandre, og ligge i den Fordybning, der opstaaer ved Bugsidernes hvælvede Form; sidste Rygskjold svarer til det yderste Bugskjold.

Alle Bagkroppens Led ere saagodt som ubevægelige, med Undtagelse af det sidste. Aandehullerne ere yderst smaa (hvorfor de ere höjst vanskelige at opdage) og savne peritrema; de ligge paa Rygfladen tæt bagved Skjoldene; sidste Par er anbragt udenfor de hudagtige Steder, der give det yderste Rygskjold Udseende af at have en stor oval Plet af lysere Farve paa hver Side.

De to Arter staae hinanden meget nær, men ere dog lette at adskille.

Hos *Corotoca Melantho* er Hovedet forholdsviis noget større; Panden har mellem Antennerne et Indtryk, der er noget ubestandigt saavel i Omfang som i Dybde og undertiden langsad Midten ved en Ophøjning er sondret i to Dele. Prothorax har sin største Brede bagved Midten; den forreste Rand har i Midten en lille Grube, noget bag denne paa hver Side et kort, men dybt Tværintryk, og endnu lidt længere tilbage, paa Skivens Midte, to større, runde Forhøjninger, imellem hvilke Rummet er fladt og tilbageskraanende; ved den bageste Rand findes i Midten en Grube, paa hver Side af denne, bag de runde Forhøjninger, en anden, noget større, og atter, udenfor denne, paa Sidedelen af Pronotum, endnu een af samme Størrelse; i det yderste nedbøjede Sidehjørne sees endnu ofte et lille Indtryk, og, tæt op til den forreste Rand, bagved Öjet, en dyb tilrundet Grube. Antennerne ere slanke, meget længere end Hoved og Bryststykke tilsammentagne. Den opløftede Deel af Bagkroppen er, naar den sees ovenfra, omvendt ægformig, naar den sees fra Siden derimod af et næsten elliptisk Omrids; Bugskjoldene ere besatte med et temmelig stort Antal korte Börster, der tildeels ere ordnede i Tværrækker.

Corotoca Phylo er noget større og i det Hele plumpere bygget. Hovedet har kun en langagtig Grube paa Issen, men savner tydeligt Indtryk imellem Antennerne. Pronotum har sin største Brede foran Midten; den forreste Rand har ingen Gruber i Midten, tværtimod er Rummet foran de to runde Forhøjninger hævet til en stor, forefter stærkt fremspringende Knude, der paa hver Side adskilles fra Forhøjningerne ved et dybt Indtryk; Gruben foran Midten af den bageste Rand er meget større og dybere end hos *C. Melantho*: forøvrigt findes de samme Udhulinger som hos denne, kun at den lille dybe Grube lige udfor Öjet her ganske mangler. Antennerne ere ikke meget længere end Hoved og Bryststykke tilsammentagne, alle Leddene noget kortere og förere end hos *C. Melantho*. Foruden det forskjellige Omrids af de mellemste Skjolde paa den opadvendte Deel af Bugen, har Bagkroppen tillige, seet ovenfra, et mere ovalt og, seet fra Siden, et mere uregelmæssigt Omrids, idet det næstyderste Led skraaner næsten lodret nedad; endvidere er Börsternes Antal langt ringere end hos den foregaaende Art.

Forøvrigt henvises ogsaa her til Afbildningerne, der ere beregnede paa at gjen-give i det Enkelte alle smaa Formforskjelligheder mellem Arterne.

Corotoca Phylo synes at forekomme meget sparsommere end *C. Melantho*; thi mellem et temmelig stort Forraad af denne sidste traf jeg kun tre Stykker af hiin. Det gjælder uden Tvivl derfor nærmest om *C. Melantho*, naar Prof. R. har meddeelt mig: at han, efter först engang at være bleven opmærksom paa den, aldrig har savnet den i nogen af de mange paa Træerne siddende Termit-Reder, han har aabnet hele Aaret rundt. I de ganske nye og smaa Reder traf han undertiden kun to til tre Stykker, men i ældre

Reder var Antallet som oftest langt større. I en Rede, han aabnede d. 17. Febr. 1852, samlede han saaledes tredive og i en, som undersøgte d. 15. Marts samme Aar, endog fire og fyrgetyve Stykker.

Spirachtha

Fam. Staphylini. — Trib. Aleocharini.

Maxillæ mala interiori cornea, uncinata.

Palpi maxillares 3-articulati.

Ligula ampla, integra, rotundata, paraglossis obsoletis.

Palpi labiales 3-articulati, minutissimi, verruciformes, ligula supertecti.

Tarsi 4-articulati, articulis anterioribus tribus æqualibus.

Abdomen (in femina saltem) membranaceum, maximum, fractum: parte anteriori globosa, posteriori fixa, conica, anterieus ascendente tribusque utrinque munita appendicibus membranaceis, filiformibus, biarticulatis.

Σπειραχθής.

Caput subdepressum, subovale, nutans. *Oculi* anteriores, rotundati, parvi, subprominuli. *Labrum* transversum, rotundatum, margine repando, *setis* marginalibus et discoidalibus, omnibus brevissimis. *Mandibulæ* edentulæ, apice tenui, acuto, dorso ante apicem et in medio sinuato: *membrana* lata, nuda: *mola* minuta, lævi. *Mala maxillarum interior* tota cornea, pectine raro. *Palpi maxillares articulo primo* nullo, *secundo tertioque* crassis, *setis* coronatis brevibus singulaque instructis exteriori longissima, validissima: *secundo* subclavato, incurvo, *tertio* hoc dimidio brevior, subcylindrico; *ultimo* angusto, conico, longitudine præcedentis, *palpario* parvo, conico. *Mentum* magnum, subquadratum; *fulcrum* apertum; *ligula* apice medio sinuato, margine obsolete crenulato; *stipites palporum labialium* elongati, palpibus duplo longiores. *Palpi labiales* dimidiam longitudinem ultimi palporum maxillarium articuli vix complentes, conici, *articulis* magnitudine sensim decrescentibus, *ultimo* ægre observando. *Antennæ* graciliores, filiformes. *Thorax* angustus, elongatus, depressus; *prothorax* membranaceus, *scuto pronoti* parvo, transverse rotundato, dimidium prothoracis dorsum vix complente. *Scutellum* breve, triangulum. *Elytra* prothorace paullo breviora, depressa, membranæ, angulo exteriori obtuse acuminato. *Alæ* amplæ, gracillimæ, margine parce ciliatæ, *stigmatæ* membraneo, *venis* obsoletis. *Pedes* breviusculi, graciles, omnes late distantes.

Spirachtha Eurymedusa

Tab. II.

Albissima, membranacea, antennis, capite, scutis thoracicis et abdominalibus pedibusque corneo-membraneis, pallide fuscis, coxis, femorum basi, tibiis trochanteribusque posticis fuscis, oculis fusco-nigris.

Long. a fronte ad finem segmenti secundi abdominis 2 millim.

Lat. segmenti secundi abdominis 1 mill.

Er allerede den foregaaende Slægt besönderlig og fremmed i sin Bygning, saa gaaer denne dog endnu langt videre i Afgang fra Staphylinernes Grundform, stiller sig endnu mere isoleret, og kan ansees som et af de mærkeligste Exempler paa anomal Udvikling under fuldkommen Bevarelse af det Typiske i Organismen. Af Munddelene er det kun Tungen og Maxillernes indre Flig, der slutter sig til Bygningen hos *Lomechusa*; derimod er Tungepalpernes overordentlige Lidenhed, Formen af Kjæbepalperne og Mangelen af disses Grundled lutter fremmede Træk i Aleocharinernes Gruppe. Forkroppen fjerner sig ganske fra *Corotoca* og minder ved sin smækkre, flade og ligebrede Form, ved de smaa, langt fremrykkede Öjne ligesom ved de temmelig korte og tynde Been langt mere om mange Arter af *Homalota*.

Selv i Hoved og Bryststykke er Blödheden saa stor som den kunde være, naar Musklerne ikke skulde tabe al Understöttelse: Hovedskallen er saa blöd langsad Midten saavel paa Over- som Undersiden, at den der næsten bliver hudagtig; det lille Pronotum-Skjold optager ikke Halvdelen af Prothorax-Ryggen; Prosternum er saa kort, at det ligner et smalt Tværbaand; og Væggene i Hofternes Leddegruber ere hudagtige, saaledes at Trochantinerne komme til at ligge ganske blottede.

I Bagkroppens Bygning er Forholdet i flere Henseender anderledes end hos *Corotoca*, idet det forreste Partie paa Grund af andet Leds uhyre kugleformige Opsvulmning næsten kommer til at overgaae det yderste Partie i Masse; derved bringes dette sidste i et noget andet Forhold, eftersom Stillingen bliver langt stærkere understöttet: det rykkes noget længere bort fra Forkroppen og kommer altsaa ikke til at hvile paa denne. Paa første og andet Led ere Bugskjoldene næsten forsvundne, paa tredje, fjerde og femte Led ere de smalle linieformige Tværbaand, paa sjette Led er den hos *Corotoca* ved Tværandtrykket antydede Deling fuldstændigt gennemført, saa at Bugskjoldet her kommer til at bestaa af et smalt Tværbaand, der ved et hudagtigt Rum er adskilt fra den større forreste Deel. Ogsaa Rygskjoldene ere smalle, fra hverandre fjernede Tværbaand, med Undtagelse af de to sidste, der stemme nærmere overeens med de tilsvarende Bugskjolde.

Staaer saaledes Skjoldenes Udvikling endog tilbage for hvad der finder Sted hos *Corotoca*, saa ere derimod de hudagtige Partier langt mere sondrede og udprægede. Den forreste (bagud vendte) Deel af tredie, fjerde, femte og sjette Bugled er saa stærkt op-höjet og saa skarpt afsat, at (den opadvendte Deel af) Bugen faaer et ribbet Udseende, naar den betragtes fra Siden. Endvidere ere de allerede hos *Corotoca* hvælvede Sidedele af tredie, fjerde, femte og sjette Rygled her uddannede i en saadan Grad, at de faae et blæreagtigt Udseende.

Den væsentligste Forskjel i Bagkroppens Dannelse hos begge Slægter ligger imidlertid deri, at Ryg- og Bugleddene hos *Corotoca* uden Afbrydelse fortsættes over i hverandre paa Siderne, medens disse hos *Spirachtha* (idetmindste hos Hunnen) paa tredie, fjerde og femte Led stöde sammen i en hudagtig Dannelse, som uagtet sin store Ejendommelighed dog kan betragtes som en særegen Udvikling af det ophöjede Partie, der hos de fleste Staphyliner begrænder Rygleddene paa Siderne. Denne Dannelse bestaaer i en kegleformig, fortil af en Chitinliste understöttet, Fortsættelse, der bærer et anseeligt, toleddet, cylindrisk Redskab, og af en pæreformig Opsvulmning ved Roden af den kegleformige Fortsættelse paa fjerde og femte Led.

Hele Bagkroppen er beströet med Chitinpunkter og enkeltstaaende korte og fine hvide Haar. Aandehullerne og Tracheerne forholde sig som hos *Corotoca*.

Spirachtha Eurymedusa synes at forekomme sjeldnere. „Jeg har“, siger Hr. Prof. Reinhardt i en mig meddeelt Notice, „kun fundet den i to Termit-Reder, som jeg undersøgte i Juni 1851; senere har jeg forgjæves søgt den lige til min Afrejse fra Lagoa Santa i Slutningen af April 1852. Jeg fandt en fem til sex Exemplarer i hver af disse Reder; men da jeg dengang havde mindre Övelse i at söge efter disse Dyr, er det ikke usandsynligt, at jeg kun har faaet den ringere Deel af de Individuer, der virkelig befandt sig i Reden“.

Foruden den ringe Grad af Fasthed i Hudskelettet, den runde Tunge, den i en omböjet Krog endende indre Kjæbeflig, de smalle, mod Brystets Sider udskudte Baghoffer, de frie Trochantiner, Aandehullernes ringe Störrelse og manglende Peritremer og de svage, sparsomt forgrenede Tracheer, der vidne om en ringe Respiration, er det fornemmelig i Bagkroppens mærkværdige Dannelse, at begge Slægter tilbyde Ligheder med hverandre:

den er næsten ubevægelig; den er af en uhyre Störrelse; den er hudagtig; den er böjet opad og forefter over Dyrets Forkrop, og den er sammenvoxet i Indböjningen.

Det er klart, at det første, det tredje og det fjerde Forhold lade sig udlede af det andet. Af Størrelsen følger nemlig først Stillingen, som den eneste, der kunde redde Dyret fra at komme til at ligne Termitdronningen i Ubehjælpssomhed, idet den bringer Bagkroppens Tyngdepunkt saaledes fremad, at Dyret kommer til at bære en større eller mindre Deel af dens Vægt paa sin egen Ryg, og saaledes slipper for at slæbe den efter sig. Af Stillingen og dennes nødvendige Sikkring ved Sammenvoxningen af to Led følger ligesaa bestemt dens ringe Bevægelighed saavel i det Hele som mellem dens enkelte Dele, og af denne igjen dens Blødhed, idet Musklerne som for største Delen overflødige træde tilbage i Udvikling og med dem deres Støtter, Skjoldene, der altsaa ligeledes blive bløde og deelviis forsvinde, eftersom de heller ikke til Beskyttelse ere nødvendige hos Dyr, der leve i det Indre af Termitreden og ikke stadigt ere udsatte for Lyset, saa at de i denne og andre Henseender maae komme til at slutte sig til Termitformen selv. Bagkroppens yderste Led maae naturligviis beholde deres frie Bevægelighed for Kloakens Skyld.

Men Betydningen af Bagkroppens umaadelige Størrelse lader sig for Tiden ikke tilfredsstillende forklare. Vistnok fortjener det at erindres, at ligesom Staphylinerne overhovedet have en stor og tung Bagkrop saaledes er det netop de ejendommeligste af de Aleochariner, der ere Huusdyr eller Gjæster hos Myrer (som *Lomechusa*, *Dinarda*, *Myrmedonia*), der især udmærke sig i denne Henseende. Men hvorvidt og hvorledes dette Forhold staaer i Forbindelse med Levemaaden, og hvorfor i saa Tilfælde de Aleochariner, der ere Huusdyr hos Termiter, i en saa høj Grad overgaae de myrmekophile Former i Bagkroppens Størrelse, vil det være Fremtiden forbeholdt at udforske. Da de Exemplarer, jeg har havt til Undersøgelse, havde ligget saa længe i Spiritus, at Indvoldene vare sammenfaldne til en formløs, let brækkelig Masse, har den anatomiske Undersøgelse af saa smaa Dyr intet Udbytte kunnet give mig til Opklaring af denne Gaade.

Derimod har den ført til et andet Resultat: disse Dyr føde levende Unger. Jeg har nemlig i den skjøre Masse, hos *Corotoca* i den opløftede Deel af Bagkroppen, hos *Spirachtha* i det kugleformige andet Led, fundet Æg med forskjellige Stadier af Fosterudvikling, hos *Corotoca* desuden et Par Gange den saa fuldstændigt udviklede Larve, at det kunde lykkes mig at erkjende alle væsentlige Træk af dens ydre Bygning.

Denne Larve (*Tab. I, Fig. 10*) fjerner sig i adskillige Henseender fra Staphylinlarvernes mest bekjendte Typus; men stemmer i sine Afvigelser fra denne nøjagtigt overens med andre mig bekjendte Aleocharin-Larver. I den uregelmæssige Pigment-Ring paa hver Side af Hovedet vare Öjets Lindser endnu ikke til at skjelne. Antennerne korte og tykke, med enkelte lange Börster, treleddede, andet Led det længste, tredje Led yderst lille, fremskudt paa Toppen af det foregaaende Leds bløde koniske Endeflade; den korte Sidegreen cylindrisk med to Torne og en lang Börste i Spidsen. I den korte trekantede

Læbe er ligesom i Mandiblerne det fuldkomne Insekts Typus fremherskende. Kjæberne med tyk Stamme og bredt tilheftet Flig, den sidste i Randen savtakket, hver Tak med en kort og kraftig, noget krummet Torn; Palpen tyk, konisk, treleddet, det yderste Led spidst, med et lille Palparium. I Underlæbens kun som en Hudfold fremtrædende runde nøgne Tunge og de toleddede, koniske Tungepalper er det fuldkomne Insekts Typus ligeledes kjendelig. Bagkroppens Spidse med rørformigt fremtrædende Gadbor, men uden Vedhæng. — Den nyfødte Larve vil, naar den udstrækkes, omtrent være halvanden Millimeter lang; den er her afbildet i den sammenkrummede Stilling, i hvilken den under Dissektionen af Bagkroppen uden Indhylling faldt ud paa Objektglasset.

Dette er det første, eller vil, saafremt man antager Strepsiptererne for Eleutherater — en Anskuelse, jeg tidligt har dannet mig og allerede for mere end tretten Aar siden kortelig har søgt at begrunde*) — være det andet Exempel paa levende-fødende Eleutherater. Hvilke Omdannelser af de indre kvindelige Kjønnsdele og af Bagkroppens Bygning overhovedet dette Forhold ogsaa her kan have draget efter sig, kan man endnu kun formode. Da jeg imidlertid med Bestemthed (nemlig ifølge Undersøgelse af de ydre og indre Kjønnsdele) kjender Hannen til *Corotoca Melanthe*, og derfor veed, at der ikke er nogen mærkelig ydre Forskjel imellem den mandlige og kvindelige Bagkrop, vil dette Organs Størrelse idetmindste ikke ene eller hovedsagelig kunne være begrundet deri, at Larverne udvikles i dens Indre.

Heller ikke til at belyse Betydningen af de mærkværdige Abdominal-Vedhæng hos *Spirachtha* har den anatomiske Undersøgelse af saa gamle Spiritus-Exemplarer kunnet yde noget videre Udbytte. De have et Par Muskler ved Roden, og ere altsaa bevægelige. De ere udenpaa, ligesom hele Abdominalhuden, bestrøede med enkelte fine Haar og Chitinpunkter, der dog paa Vedhængene ere talrigere og ordnede i uregelmæssige Tværrækker. De have en tyk Væg, hvis Struktur syntes homogen, og deres Indhold bestod i en Mængde klare Korn af uregelmæssig Kugleform.

Endskjönt der herved ingen Oplysning vandtes, saa minder dog Vedhængenes Stilling altfor meget om de — forövrigt endnu ikke nærmere undersøgte — med Haarpensler besatte Organer paa Bagkroppens Sider hos *Lomechusa*, til at Forekomsten af fremmede Organer paa eet og samme Sted hos to Dyr, der begge leve som Huusdyr hos andre, ikke, trods deres iövrigt tilsyneladende store Forskjellighed i Bygning, skulde lede Tanken hen paa at sætte Besiddelsen af disse Redskaber i nærmere Forbindelse med den ejendommelige Levemaade; og vi erindres da om *P. W. J. Müllers* lagttagelser om den myrmekophile Form *Claviger*, hvorledes han nemlig saae Myrerne at tage de Haarbuske i

*) Danm. Eleuth. S. 21. Anm.

Munden, som denne Bille bærer paa Ryggen. Jeg siger, at Tanken ledes hen i denne Retning, thi for Öjeblikket vover jeg ikke engang at give det her Sagte som en Hypothese, saameget mindre, som den mandlige *Spirachtha* jo endnu ikke er os bekjendt. En tilstrækkelig Oplysning om disse Forhold vil först kunne hentes fra Iagttagelser over de levende Dyr af begge Kjön og Dissektion af friske Exemplarer. Maaskee kunne ogsaa de kortere koniske Vedhæng ved Bagkroppens Rod hos *Corotoca* sammenstilles med Abdominal-Vedhængene hos *Spirachtha*.

Det fortjener endelig særlig Opmærksomhed, at disse i Termit-Redens mørke Indre levende, saa bløde og med en saa tung og stor Bagkrop forsynede Dyr ere i Besiddelse af Öjne og Vinger. Vi vide, at Termit-Rederne ere aldeles tillukkede, saa at man aldrig, med mindre man bryder Hul paa dem, faaer Beboerne at see i deres umiddelbare Nærhed, at disse Dyr derimod til deres Frem- og Tilbagevandring ene betjene sig af lukkede Gange og Gallerier, der fra de höjt paa Trærnes Grene byggede Reder slynge sig som Touge nedad Stammen og videre henad eller henunder Jorden til de Steder, hvor Næringen søges. Kun ved en eneste Lejlighed bryde Arbejderne selv indenfra Hul paa Reden: naar Hanner og Hunner skulle forlade den for at fuldføre Parringen i Luften. Men Hanner og Hunner ere de eneste Termit-Individer i Reden, der ligesom de her beskrevne Huusdyr have Öjne og Vinger; de andre Former ere blinde og vingeløse. Der opstaaer saaledes Formodning om, at Betydningen af Huusdyrenes Öjne og Vinger er at sætte dem istand til at forlade Reden ved samme Lejlighed og af den samme Grund. Tages derhos disse Staphyliners til længere fortsat Ophold og Bevægelse i fri Luft saa uskikkede Bygning i Betragtning, saa torde det endvidere være muligt, at de bringes tilbage til Reden paa samme Maade som de befrugtede Termithunner, nemlig ved Arbejdernes Forsorg. Det maa imidlertid ogsaa herved erindres, at alle Formodninger angaaende Huusdyrenes Forhold endnu altfor meget savne bestemte Kjendsgjæringer at støttele sig til; og fra Myre-Huusdyrenes Biologie lader sig kun Lidet hente til Sammenligning, eftersom den endnu er altfor utilstrækkeligt oplyst: kun om *Claviger*-Arterne vide vi saaledes med Sikkerhed, at de blive madede af Myrerne.

Jeg slutter hermed disse ufuldkomne Bemærkninger om Dyr, der let torde være Forløberne for en længere Række af mærkværdige Skabninger, bestemte til at staae i et særeget Forhold til Termiterne.

Forklaring over Afbildningerne

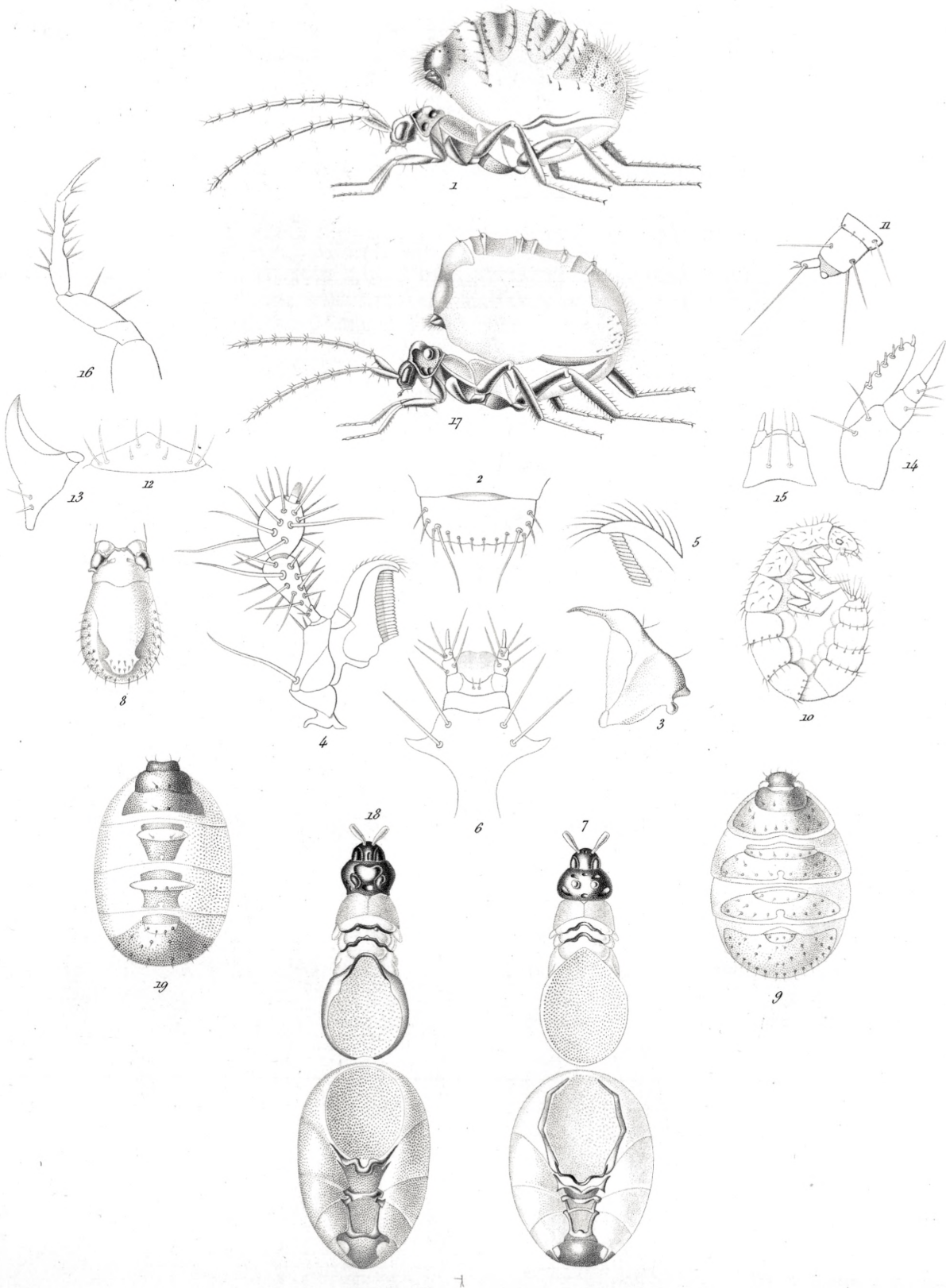
Tab. I.

- Fig. 1.* Corotoca Melantho fem., fra Siden.
- 2. Overlæben, seet ovenfra.
 - 3. Höjre Mandibel, ovenfra; paa den indvendige Side sees forneden Knusetanden (*mola*) og foran den Randhuden (*membrana mandibulæ*).
 - 4. Höjre Kjæbe, nedenfra.
 - 5. Enden af den ydre Kjæbeflig, nedenfra.
 - 6. Underlæben, nedenfra, siddende paa Struben (den Deel, som bærer de fire lange Torne).
 - 7. Dyret seet ovenfra, med Udeladelse af Antenner og Lemmer; den opløftede Deel af Bagkroppen er fremstillet afbrudt fra den forreste og udstrakt i Plan med denne, saaledes at Rygfladen kommer tilsyn.
 - 8. Enden af Metasternum med Baghosterne og Bagkroppens to første Bugled.
 - 9. Den opløftede Deel af Bagkroppen, seet ovenfra, altsaa fra Bugsiden.
 - 10. Larven, fra Siden.
 - 11. Larvens venstre Antenne, fra Siden.
 - 12.) Larvens Overlæbe og venstre Kindbakke, ovenfra.
 - 13.)
 - 14.) Larvens venstre Kjæbe og Underlæben, nedenfra.
 - 15.)
 - 16. Larvens venstre Forbeen.
-
- 17. Corotoca Phylo fem., fra Siden.
 - 18. Dyret fremstillet paa samme Maade som Corotoca Melantho i Fig. 7: med den Forskjel, at man her har ladet det til første opløftede Led hørende Rygskjold blive siddende paa det foregaaende derfra løsrevne Led.
 - 19. Den opløftede Deel af Bagkroppen, seet ovenfra, altsaa fra Bugsiden.
-

Tab. II.

- Fig. 1.* Spirachtha Eurymedusa fem., fra Siden.
- 2. Overlæben, seet ovenfra.
 - 3. Venstre Mandibel, ovenfra.
 - 4.)
 - 5.) } Venstre Kjæbe og Underlæben, nedenfra.
 - 6. Forkroppen, seet ovenfra.
 - 7. Hoved og Bryststykke, nedenfra. De to til de bageste Strubehjørner heftede Skeletdele ere Halsskjoldene, *Scuta jugularia*; imellem Forhofterne sees det baandformige Prosternum, og foran Hofterne de frie Trochantiner; i det store hudede Rum bagved Hofterne sees Forbrystets smaa Aandehuller.
 - 8. Den opløftede Deel af Bagkroppen, seet ovenfra, altsaa fra Bugsiden.
 - 9. Den opløftede Deel af Bagkroppen, seet fra Rygsiden, altsaa nedenfra; Vedhængene ere udeladte.

Alle Figurerne ere betydeligt forstørrede.



Corotoca. 1-16. Melanthero. 17-19. Phylo.

